

## Руководство по переналадке

Переналадка ecoTEC plus/3, ecoTEC pro/3  
с природного газа на пропан  
Набор для переналадки арт. № 0020010641

### Указания к документации


Следующие указания представляют собой «путеводитель» по всей документации. В сочетании с данным руководством по переналадке действительна и другая документация.


**За повреждения, вызванные несоблюдением данных руководств, мы не несем никакой ответственности.**


### Совместно действующая документация


Пожалуйста, при переналадке с природного газа на пропан соблюдайте все руководства по установке конструктивных деталей и компонентов установки. Данные руководства по установке были приложены к соответствующим элементам конструкции установки, а также компонентам.

### Указания по технике безопасности

 **Указание**  
Установка и техобслуживание прибора, и в частности переналадка на другой вид газа, должны выполняться аккредитованным специалистом, который несет ответственность за выполнение существующих предписаний, правил и директив.

 **Опасно!**  
Опасность для жизни в результате отравления и взрыва по причине негерметичности!  
По завершении установки выполните эксплуатационную проверку и проверку на герметичность.

 **Опасно!**  
Опасность ожогов из-за горячих узлов (термо-модуль и все водопроводящие узлы)! Касайтесь таких конструктивных деталей только, если они остыли.

 **Опасно!**  
После каждой переналадки проверяйте при помощи мультиметра заземление, полярность и сопротивление заземления.

### Переналадка вида газа

#### Подготовка прибора к измерению давления истечения газа

- Отсоедините прибор от электросети, вытащив сетевой штекер из розетки. (При наличии только одного разъединителя следует извлечь предохранитель из выключателя.)
- Закройте запорный газовый кран прибора.
- Снимите лицевую обшивку прибора.

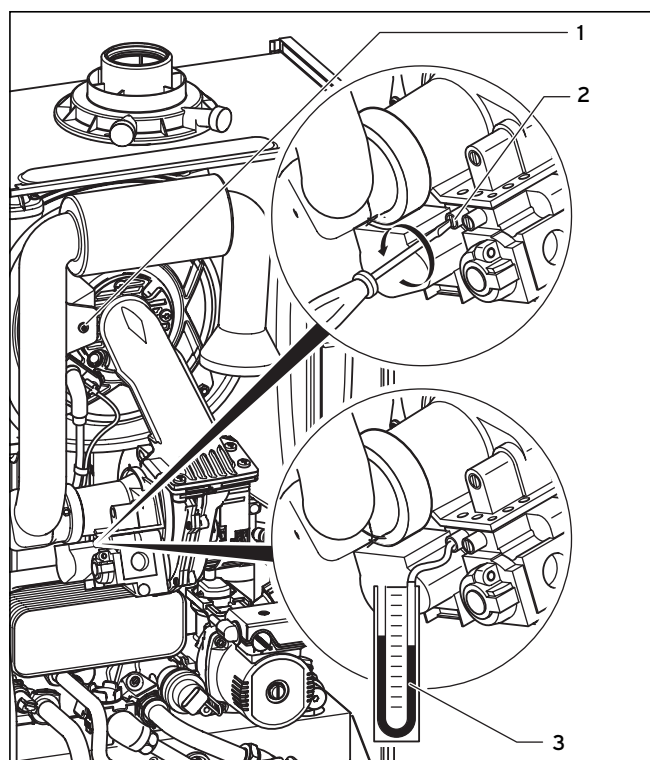



Рис. 1 Измерение давления на входе (давления истечения газа)

 **Внимание!**  
Опасность повреждений из-за неправильной настройки.  
Не снимайте трубу, всасывающую воздух, для измерения давления подключения, т.к. в противном случае Вы получите неверные значения!

- Ослабьте крепежный болт (1) трубы, всасывающей воздух, и откиньте ее вперед на 90°.
- Ослабьте обозначенный надписью „in“ уплотнительный винт ниппеля, измеряющего давление подключения газа (2) на газовой арматуре.
- Подключите цифровой или U-образный манометр (3) для проверки давления подключения на измерительном ниппеле.
- Соедините прибор с электросетью.
- Откройте запорный газовый кран прибора.

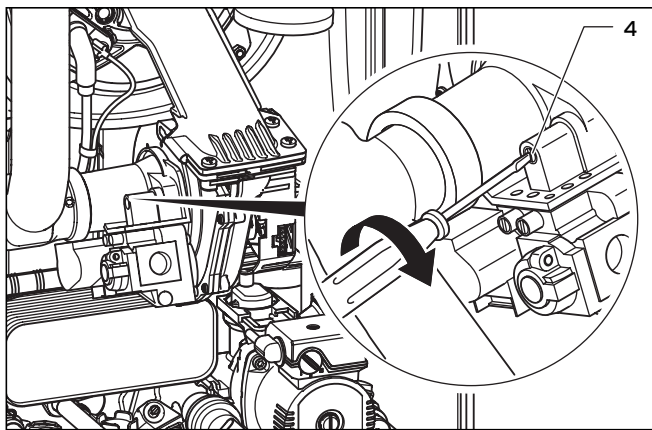


Рис. 2 Настройка коэффициента избытка воздуха



**Внимание!**

Опасность повреждений из-за неправильной настройки. Обратите внимание на указанное направление вращения на венте установки коэффициента избытка воздуха (4).

- Пока в приборе есть газ, поверните винт установки коэффициента избытка воздуха (4), исходя из положения на данный момент, приблизительно на 2 1/2 оборота **внутрь** – для этого поверните винт **вправо** (по часовой стрелке).

Активируйте диагностическую программу P.1 следующим образом:

- Включите „Сеть ВКЛ” или нажмите „Кнопку устранения сбоев”.
- Нажмите кнопку „+” и удерживайте прикл. 5 секунд, пока на дисплее не появится „P.0”.
- После этого еще раз нажмите кнопку „+”. На дисплее появляется „P.1”.
- Нажмите кнопку „1”, чтобы запустить диагностическую программу P.1.

После запуска диагностической программы P.1 прибор в течении 15 минут работает в режиме полной нагрузки, а затем выключается.



**Указание!**

Правильная повторная настройка значения CO<sub>2</sub>. Если после 5 попыток розжига зажигания не происходит, поверните винт установки коэффициента избытка воздуха (4) еще раз приблизительно на 1/2 оборота **внутрь** (вправо, по часовой стрелке).

**Проверка давления истечения газа**



**Внимание! Пропан!**

Опасность повреждений из-за неправильного давления подключения!

Если давление подключения находится вне диапазона от 25 до 35 гПа (мбар), Вам не следует выполнять настройку и вводить прибор в эксплуатацию!

Если давление подключения находится вне допустимого диапазона, и Вы не можете устранить ошибку, соблюдайте следующий порядок действий:

- Отключите прибор.
- Отсоедините прибор от электросети.
- Закройте запорный газовый кран прибора.
- Снимите манометр.
- Перекройте измерительный ниппель (2) посредством уплотнительного винта.
- Откиньте вверх трубу, всасывающую воздух, и закрепите ее крепежным болтом (1).
- Откройте запорный газовый кран.
- Проверьте уплотняющий винт измерительного ниппеля на прочность посадки.
- Снова закройте запорный газовый кран прибора.
- Установите лицевую обшивку.
- Уведомите предприятие газоснабжения.

**Настройка прибора на новый вид газа**

Если давление на входе находится в допустимом диапазоне, продолжите процедуру:

- Подождите, пока прибор не достигнет рабочей температуры (минимум 5 минут работы при полной нагрузке).

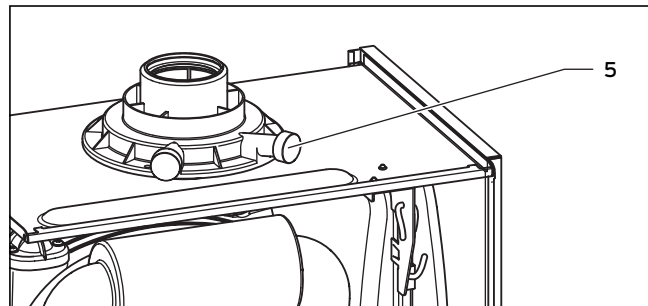


Рис. 3 Измерение содержания CO<sub>2</sub>

- Измерьте содержание CO<sub>2</sub> на штуцере измерения отработанных газов (5).
- Сравните измеренное значение с соответствующим значением в табл. 1.

Тип прибора	Содержание CO <sub>2</sub> при номинальной нагрузке со снятой лицевой обшивкой для пропана в об. %
ecoTEC plus/3	10,0 ± 0,5
ecoTEC pro/3	10,0 ± 0,5

Табл. 1 Содержание CO<sub>2</sub> для пропана

Если измеренное содержание  $\text{CO}_2$  не соответствует значению из табл. 1, выполните настройку следующим образом (настройка коэффициента избытка воздуха):

- **Осторожно** поверните винт установки коэффициента избытка воздуха **(4) вправо** (по часовой стрелке), чтобы уменьшить содержание  $\text{CO}_2$ .
- **Осторожно** поверните винт установки коэффициента избытка воздуха **влево** (против часовой стрелки), чтобы повысить содержание  $\text{CO}_2$ .
- После настройки  $\text{CO}_2$  выйдите из диагностической программы P.1, одновременно нажимая кнопки „+“ и „i“. Выход из диагностической программы происходит и в том случае, если Вы в течение 15 минут не нажимаете ни одну из кнопок.
- Отключите прибор.
- Отсоедините прибор от электросети.
- Закройте запорный газовый кран прибора.
- Снимите манометр.
- Перекройте измерительный ниппель **(2)** посредством уплотнительного винта.
- Откиньте вверх трубу, всасывающую воздух, и закрепите ее крепежным болтом **(1)**.
- Разместите прилагающуюся к набору для переналадки наклейку для переналадки на пропан рядом с маркировочной табличкой прибора.



**Опасно!**

После переналадки проверьте при помощи мультиметра заземление, полярность и сопротивление заземления.

- Откройте запорный газовый кран.
- Проверьте уплотняющий винт измерительного ниппеля на прочность посадки.



**Опасно!**

Опасность для жизни в результате отравления и взрыва по причине негерметичности!

По завершении переналадки выполните эксплуатационную проверку и проверку на герметичность.

- Установите лицевую обшивку прибора.
- Включите прибор.

**Vaillant A/S**

Drejergangen 3 A ■ DK-2690 Karlslunde ■ Telefon +45 46 16 02 00  
Telefax +45 46 16 02 20 ■ [www.vaillant.dk](http://www.vaillant.dk) ■ [salg@vaillant.dk](mailto:salg@vaillant.dk)

0020029090\_00 EELTLV 022007