

Для спеціаліста

Посібник зі встановлення



electronicVED

VED E ../7 INT

UA



Видавець/виробник

Vaillant GmbH

Berghauser Str. 40 ■ D-42859 Remscheid

Tel. +49 21 91 18-0 ■ Fax +49 21 91 18-28 10

info@vaillant.de ■ www.vaillant.de

 **Vaillant**

Зміст

1	Безпека.....	3
1.1	Пов'язані з діями застережні вказівки	3
1.2	Використання за призначенням.....	3
1.3	Загальні вказівки з безпеки	3
1.4	Приписи (директиви, закони, стандарти)	4
2	Вказівки до документації.....	5
2.1	Дотримання вимог спільно діючої документації	5
2.2	Зберігання документації	5
2.3	Сфера застосування посібника	5
3	Опис приладу та його роботи.....	5
3.1	Огляд.....	5
3.2	Функція	5
3.3	Інформація на паспортній табличці.....	5
3.4	Маркування CE.....	5
3.5	Термін служби	6
3.6	Дата виготовлення.....	6
4	Монтаж	6
4.1	Правила упаковки, транспортування і зберігання	6
4.2	Термін зберігання	6
4.3	Перевірка комплекту поставки.....	6
4.4	Вибір місця встановлення	6
4.5	Відстані монтажу	6
4.6	Монтаж виробу на стіні.....	7
5	Встановлення	8
5.1	Встановлення підключення холодної та гарячої води	8
5.2	Електричне підключення виробу	9
6	Введення в експлуатацію	10
6.1	Спускання бульбашок повітря з виробу	10
6.2	Накладання обшивки виробу	11
6.3	Перевірка працездатності	11
6.4	Активування захисту від опіків	11
7	Передача користувачу	12
8	Вторинна переробка та утилізація	12
9	Усунення несправностей	12
9.1	Виявлення та усунення несправностей	12
9.2	Придбання запасних частин	12
10	Огляд та технічне обслуговування	12
11	Виведення з експлуатації	13
11.1	Тимчасове виведення виробу з експлуатації	13
11.2	Остаточне виведення виробу з експлуатації	13
12	Сервісна служба	13
13	Технічні характеристики	14



1 Безпека

1.1 Пов'язані з діями застережні вказівки

Класифікація застережних вказівок за типом дій

Застережні вказівки за типом дій класифіковані наступним чином: застережними знаками і сигнальними словами щодо ступеня можливої небезпеки, на яку вони вказують:

Застережні знаки та сигнальні слова



Небезпека!

безпосередня небезпека для життя або небезпека тяжкого травмування



Небезпека!

Небезпека для життя внаслідок ураження електричним струмом



Попередження!

небезпека легкого травмування



Обережно!

вірогідність матеріальних збитків або завдання шкоди навколишньому середовищу

1.2 Використання за призначенням

При неналежному використанні або використанні не за призначенням може виникати небезпека для здоров'я та життя користувача або третіх осіб, а також небезпека завдання шкоди виробу та іншим матеріальним цінностям.

Проточні електронагрівачі **Vaillant electronicVED** можуть використовуватися лише для підготовки гарячої води.

Проточні електронагрівачі **Vaillant electronicVED** призначені лише для побутового використання в закритих приміщеннях, захищених від впливу низьких температур.

Проточні електронагрівачі **Vaillant electronicVED** не призначені для експлуатації в циркуляційному трубопроводі.

До використання за призначенням належить:

- дотримання вимог посібників, що входять до комплекту поставки, з експлуатації, встановлення та технічного обслуговування виробу, а також - інших деталей та вузлів установки
- здійснення встановлення та монтажу згідно з допуском для приладу та системи
- дотримання всіх наведених в посібниках умов огляду та технічного обслуговування.

До використання за призначенням, поміж іншого, належить і виконання встановлення у відповідності до вимог класу IP.

Інше, ніж описане в цьому посібнику використання, або використання, що виходить за межі описаного, вважається використанням не за призначенням. Використанням не за призначенням вважається також будь-яке безпосередньо комерційне та промислове використання.

Увага!

Будь-яке неналежне використання заборонено.

1.3 Загальні вказівки з безпеки

1.3.1 Небезпека у випадку недостатньої кваліфікації спеціаліста

Монтаж і демонтаж, встановлення, введення в експлуатацію, технічне обслуговування, ремонт і виведення з експлуатації повинні виконуватися лише спеціально навченим кваліфікованим спеціалістом за умови дотримання всіх відповідних посібників з урахуванням сучасного технічного рівня, а також із обов'язковим дотриманням відповідних директив, стандартів, законів та інших приписів.

1.3.2 Небезпека матеріальних збитків, викликаних морозом

- ▶ Встановлюйте прилад лише в захищених від морозу приміщеннях.

1.3.3 Небезпека для життя внаслідок ураження електричним струмом

При доторканні до струмоведучих вузлів виникає небезпека для життя внаслідок ураження електричним струмом.

Перед початком роботи на виробі:



1 Безпека



Сфера застосування: Прилади без мережевого роз'єму

- ▶ Знеструмте виріб. Це означає від'єднання від усіх джерел електричного живлення (за допомогою електричного розділювального пристрою із зазором контактів не менше 3 мм, наприклад, запобіжника або лінійного захисного автомата).
- ▶ Унеможливіть повторне увімкнення.
- ▶ Переконайтесь у відсутності напруги.

1.3.4 Небезпека для життя внаслідок ураження електричним струмом на струмоведучих лініях підведення та підключення

Використана вода повинна мати питомий опір $\geq 900 \Omega \cdot \text{cm}$ bei 15 °C aufweisen. В іншому випадку експлуатація виробу забороняється.

- ▶ Перед встановленням приладу дізнайтеся на місцевому водоканалі про опір та провідність води вашої мережі.

1.3.5 Небезпека ошпарювання гарячою водою

Температура води на точках забору може сягати до 60 °C.

- ▶ Стежте за тим, щоб при використанні виробу не опектись.
- ▶ Для уникнення опіків, встановіть на виробі макс. температуру 43 °C.

1.3.6 Небезпека ошпарювання гарячою водою

Внаслідок попереднього увімкнення установки сонячної енергії температура гарячої води може сягати понад 43 °C при встановленому захисті від опіків.

Якщо на виробі попередньо увімкнена установка сонячної енергії, температуру вхідної води потрібно обмежити конструктивними заходами (наприклад, змішувальний клапан).

- ▶ Встановіть змішувальний клапан, який обмежує температуру вхідної води на 25 °C.

1.3.7 Небезпека опіків та ошпарювання гарячими деталями

- ▶ Починайте роботу з деталями лише тоді, коли вони охолонуть.

1.3.8 Небезпека матеріальних збитків через непридатний інструмент

- ▶ Для затягування або відпускання різьбових з'єднань використовуйте належний інструмент.

1.4 Приписи (директиви, закони, стандарти)

- ▶ Дотримуйтеся вимог внутрішньодержавних приписів, норм, директив та законів.



2 Вказівки до документації

2.1 Дотримання вимог спільно діючої документації

- ▶ Обов'язково дотримуйтесь вимог всіх посібників з експлуатації та встановлення, що додаються до вузлів установки.

2.2 Зберігання документації

- ▶ Передавайте цей посібник та всю спільно діючу документацію наступному користувачу установки.

2.3 Сфера застосування посібника

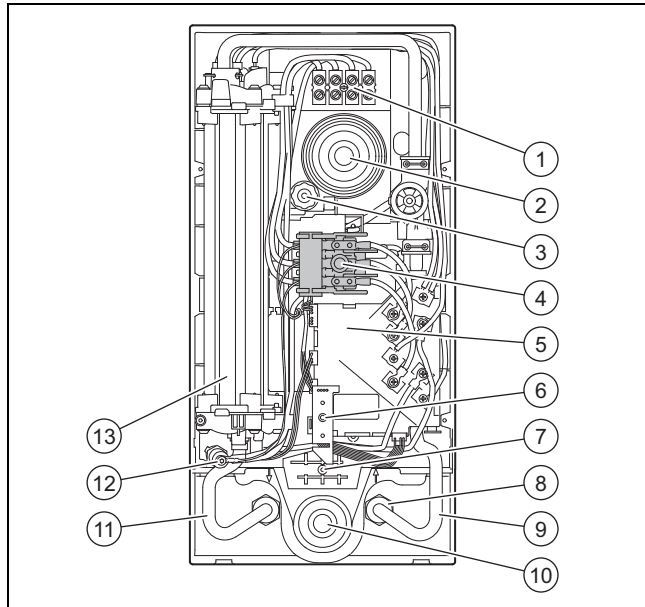
Дія цього посібника розповсюджується винятково на:

Виріб — артикульні номери

VED E 18/7 INT	0010014913
VED E 21/7 INT	0010014914
VED E 24/7 INT	0010014915
VED E 27/7 INT	0010014916

3 Опис приладу та його роботи

3.1 Огляд



- | | |
|---|-------------------------------------|
| 1 Клема підключення до мережі | 8 Сітчастий фільтр |
| 2 Кабельний ввід зверху | 9 Підключення холодної води |
| 3 Шпindel регулювання | 10 Кабельний ввід знизу |
| 4 Запобіжний вимикач | 11 Підключення гарячої води |
| 5 Електроніка | 12 Запобіжний обмежувач температури |
| 6 Задатчик температури (безперервний) | 13 Нагрівальний блок |
| 7 Додаткове місце для клеми підключення до мережі знизу | |

3.2 Функція

Виріб нагріває воду за принципом витрати через неізолюваний електрод у нагрівальному блоці.

Вода може відводитися з різних точок відбору.

Електроніка відміряє температуру в трубопроводі холодної води та об'ємну витрату. З цих значень обраховується електрична потужність, необхідна для отримання відповідної температури гарячої води. Температура може поступово налаштовуватися на задатчику температури виробу в межах від 30 °C до 60 °C.

Температура гарячої води залежить від:

- температури подачі холодної води
- кількості спущеної води
- класу потужності приладу

Якщо налаштована температура гарячої води не досягається, необхідно зменшити кількість води.

3.3 Інформація на паспортній таблиці

Символ	Значення
	→ Гл. "Маркування CE"
	Маркування VDE-GS підтверджує відповідність стандарту та перевіреній безпеці.
	Символ відповідності стандарту для електромагнітної сумісності
	Утилізація виробу з побутовим сміттям заборонена.
	Ознайомтеся з усіма інструкціями.
	Штрих-код з серійним номером, Цифри від 7 до 16 формують артикульний номер

3.4 Маркування CE



Маркування CE документально підтверджує відповідність виробів згідно з параметрами, вказаними на паспортній таблиці, основним вимогам діючих нормативів.

Декларацію про відповідність можна проглянути у виробника.

4 Монтаж

3.5 Термін служби

За умов дотримання правил транспортування, зберігання, монтажу і експлуатації, очікуваний термін служби виробу складає 10 років.

3.6 Дата виготовлення

Дата виготовлення (тиждень, рік) вказані в серійному номері на паспортній табличці:

- третій і четвертий знак серійного номера вказують рік виробництва (у двозначному форматі).
- п'ятий і шостий знак серійного номера вказують тиждень виробництва (від 01 до 52).

Тиждень 01-05	Тиждень 05-09	Тиждень 09-13	Тиждень 14-18
Січень	Лютий	Березень	Квітень
Тиждень 18-22	Тиждень 23-27	Тиждень 27-31	Тиждень 31-35
Травень	Червень	Липень	Серпень
Тиждень 36-40	Тиждень 40-44	Тиждень 44-48	Тиждень 49-52
Вересень	Жовтень	Листопад	Грудень

4 Монтаж

4.1 Правила упаковки, транспортування і зберігання

Вироби поставляються в упаковці підприємства-виробника.

Вироби транспортуються автомобільним, водним і залізничним транспортом відповідно до правил перевезення вантажів, що діють на конкретному виді транспорту. При транспортуванні необхідно передбачити надійне закріплення виробів від горизонтальних і вертикальних переміщень.

Невстановлені вироби зберігаються в упаковці підприємства-виробника. Зберігати вироби необхідно в закритих приміщеннях з природною циркуляцією повітря в стандартних умовах (неагресивна середовище без пилу, температура зберігання від -10 °С до +37 °С, вологість повітря до 80 %, без ударів і вібрацій).

4.2 Термін зберігання

- Термін зберігання: 2 роки

4.3 Перевірка комплекту поставки

- ▶ Перевірте комплектність обсягу поставки.

Кількість	Позначення
1	Проточний електронагрівач electronicVED
1	Посібник з експлуатації та інструкції зі встановлення
1	Пакунок з кріпильним матеріалом (2 гвинти, 2 дюбелі, 3 ущільнень, 1 спеціальний кріпильний гвинт)
1	Приєднувальний фітинг для холодної води R 1/2 із запірним вентилям холодної води
1	Приєднувальний фітинг для гарячої води R 1/2

Кількість	Позначення
2	Подвійний патрубок
1	Монтажна пластина
1	Монтажний шаблон

4.4 Вибір місця встановлення

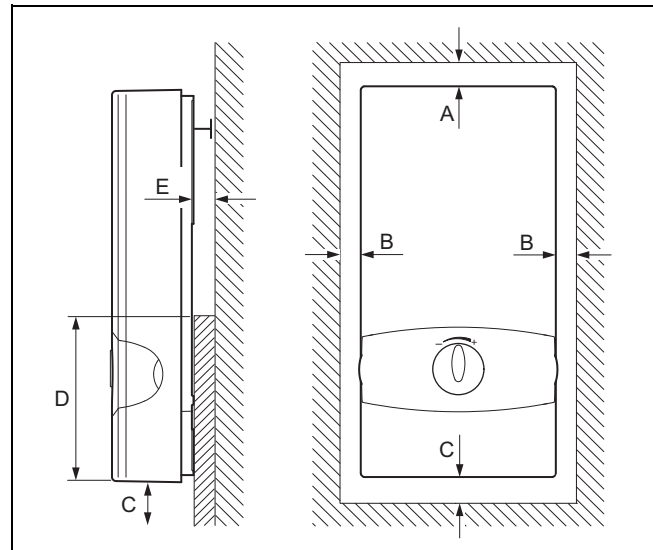
- ▶ Встановіть виріб якомога ближче до точки відбору, яка використовується найчастіше.



Вказівка

Виріб можна також встановити над ванною або в душі.

4.5 Відстані монтажу

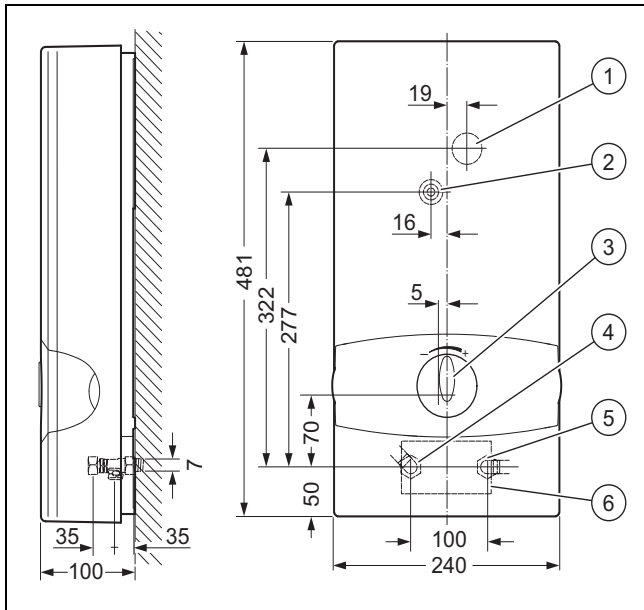


- A щонайменше 50 мм
- B щонайменше 50 мм
- C щонайменше 120 мм
- D щонайменше 130 мм
- E максимум 22 мм

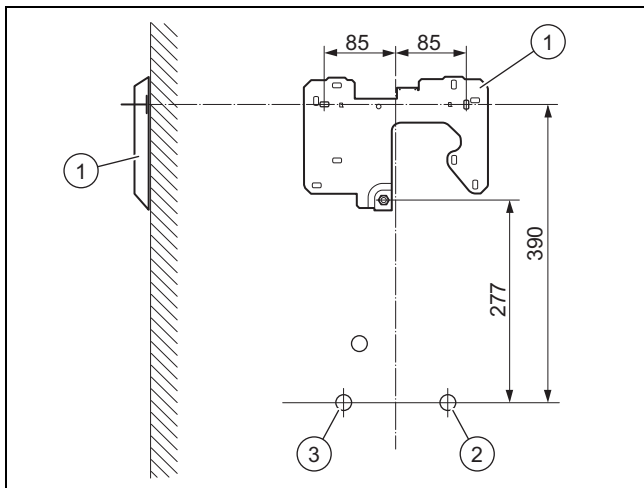
Поверхня контакту виробу на стіні повинна бути рівною в нижній ділянці виробу (D).

4.6 Монтаж виробу на стіні

4.6.1 Габарити виробу та установчі розміри

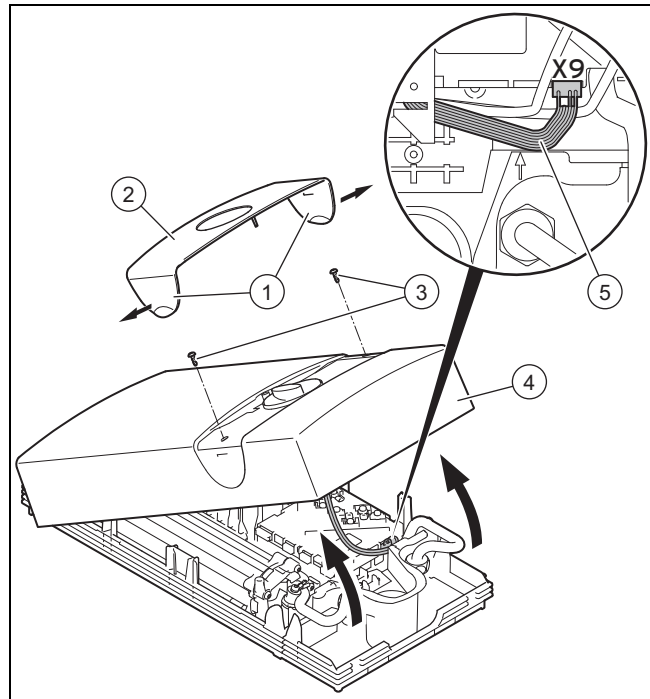


- | | |
|----------------------------------|-----------------------------------|
| 1 Кабельний ввід зверху | 5 Підключення холодної води R 1/2 |
| 2 Центральне кріплення | 6 Кабельний ввід знизу |
| 3 Регулятор температури | 7 Зовнішня різьба R 1/2 |
| 4 Підключення гарячої води R 1/2 | |



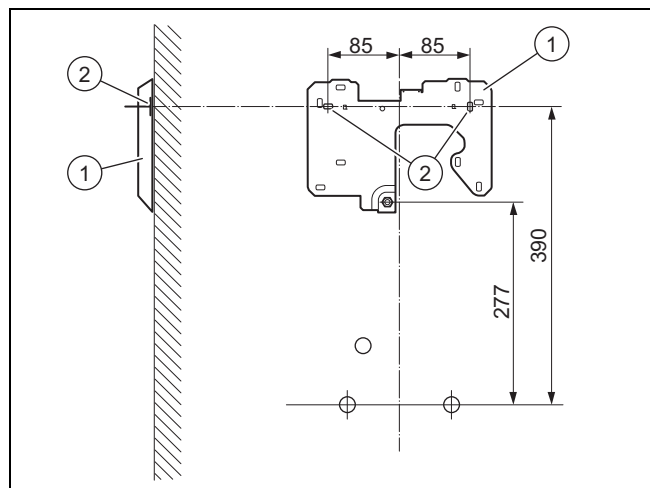
- | | |
|-----------------------------|----------------------------|
| 1 Монтажна пластина | 3 Підключення гарячої води |
| 2 Підключення холодної води | |

4.6.2 Знімання обшивки виробу



1. Візьміться за обидва язички (1) накладки (2).
2. Розтягніть обидва язички врізнобіч (потягніть від виробу).
3. Зніміть накладку (2).
4. Послабте обидва гвинти (3).
5. Відкиньте обшивку (4) вгору.
6. Витягніть штекер задатчика температури з електроніки (роз'єм X9) у виробі (5).
7. Зніміть обшивку (4) з виробу.

4.6.3 Монтаж виробу



1. Візьміть монтажний шаблон в руки та позначте точку кріплення на стіні.
– Вирівнювання виробу: вертикально до стіни

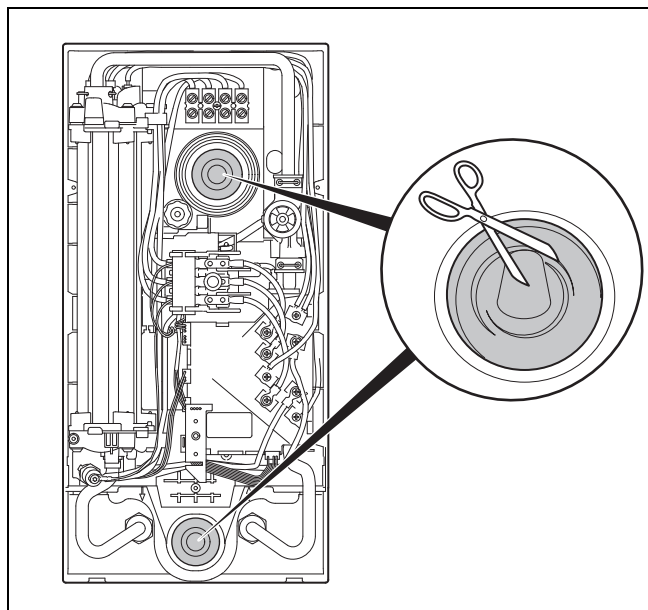
5 Встановлення



Вказівка

Якщо просвердлені отвори попереднього встановлення сумісні з додатковими отворами в монтажній панелі, то ви можете використовувати просвердлені отвори попереднього встановлення при заміні виробу.

2. Закріпіть монтажну панель (1) за допомогою дюбелів та гвинтів до точки кріплення (2).



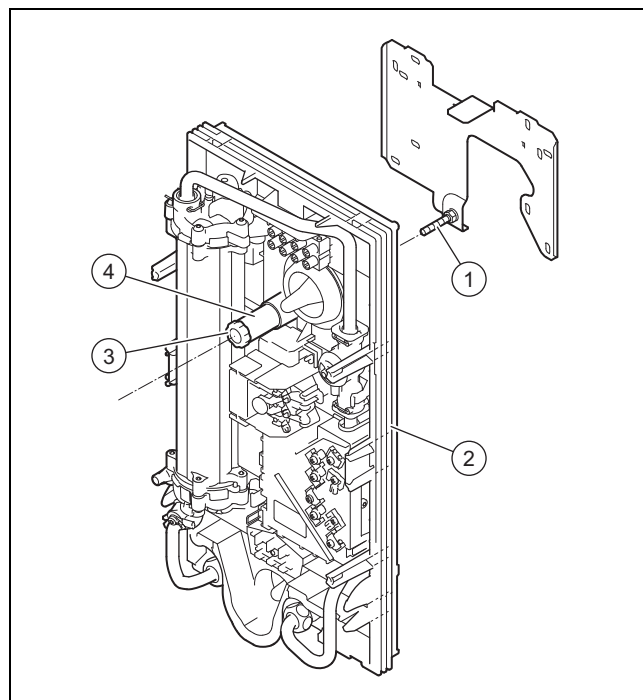
Небезпека!

Небезпека ураження електричним струмом внаслідок проникнення води

Кабельний ввід запобігає проникненню води у виріб уздовж мережного кабелю. Якщо кабельний ввід повністю відрізаний, то потрапляння на нього води може призвести до пошкодження приладу та стати причиною небезпечного для життя ураження електричним струмом.

- ▶ Ніколи не відрізуйте кабельний ввід повністю.
- ▶ Відрізуйте кінчик кабельного вводу так, щоб втулка щільно облягала мережний кабель.

3. Залежно від розташування мережного кабелю, відріжте кабельний ввід вище або нижче.
4. Проведіть кабель через кабельний ввід в середину виробу.



5. Встановіть виріб (2) на підтримуючий гвинт (1) на монтажній панелі.
6. Вирівняйте виріб за допомогою шпиделя регулювання (4).
7. Зафіксуйте виріб за допомогою кріпильного гвинта (3).

5 Встановлення

- ▶ Перед встановленням ретельно промийте трубопровід холодною водою.

5.1 Встановлення підключення холодної та гарячої води



Обережно!

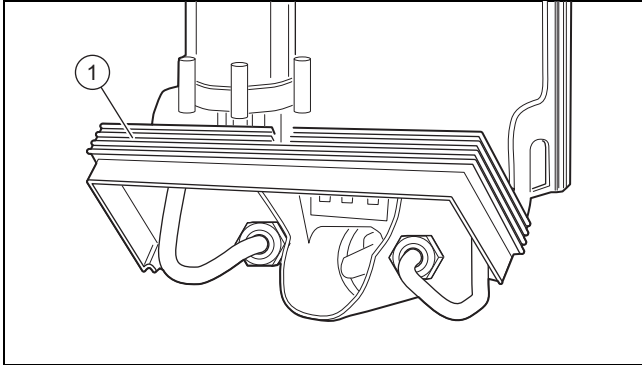
Можливі пошкодження внаслідок непридатних полімерних труб

Непридатні полімерні труби можуть призвести до пошкодження.

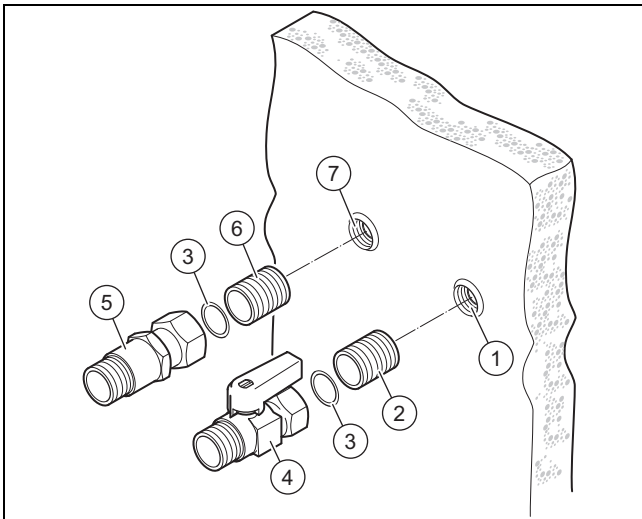
- ▶ Використовуйте лише ті полімерні труби, які підходять для нормального режиму експлуатації при 65 °C.
- ▶ Використовуйте лише ті полімерні труби, які стало витримують протягом щонайменше години макс. температуру від 95 °C та макс. тиск від 1 МПа (10 бар) (перевірте дані виробника).
- ▶ При використанні полімерних труб зверніть увагу на те, що вони відповідають DIN 16893 та DIN 16892 (перевірте дані виробника).

1. Зауважте, що при монтажі підключення води:

- Запобіжний клапан у трубопроводі холодної води не потрібний.
- Трубопроводи холодної та гарячої води можуть бути виконані зі сталі, міді або полімерних матеріалів.



- Для спрощення монтажу підключення водяного патрубку, можна нижню частину рами виробу скласти догори (1).
 - Не знімайте складені рами.



Обережно!
Небезпека пошкодження в результаті порушення герметичності!

Механічні напруження трубопроводів підключення можуть спричинити порушення герметичності і, як наслідок, пошкодження виробу.

- Уникайте механічних напружень трубопроводів підключення!

- Зніміть обидва подвійні патрубки (2) та (6) та прикрутіть подвійний патрубок за допомогою з'єднувального елемента на стіні (1) та (7).
- Покладіть ущільнення (3) в накидні гайки підключення холодної (4) та гарячої води (5).
- Прикрутіть приєднувальний фітинг для холодної води (4) за допомогою подвійного патрубка (2) з'єднувального елемента холодної води на стіні (1).
- Прикрутіть приєднувальний фітинг для гарячої води (5) за допомогою подвійного патрубка (6) з'єднувального елемента гарячої води на стіні (7).

- Покладіть ущільнення в накидну гайку підключення гарячої води зі сторін приладу.



Обережно!
Небезпека пошкодження в результаті засмічення труб сторонніми предметами у воді

У подачі холодної води повинна бути водоочисна сітка, яка запобігатиме потраплянню сторонніх предметів у виріб. Виріб не зможе працювати без водоочисної сітки. Водоочисна сітка встановлена в трубі холодної води виробу з заводу-виробника.

- Під час встановлення перевірте наявність водоочисної сітки.

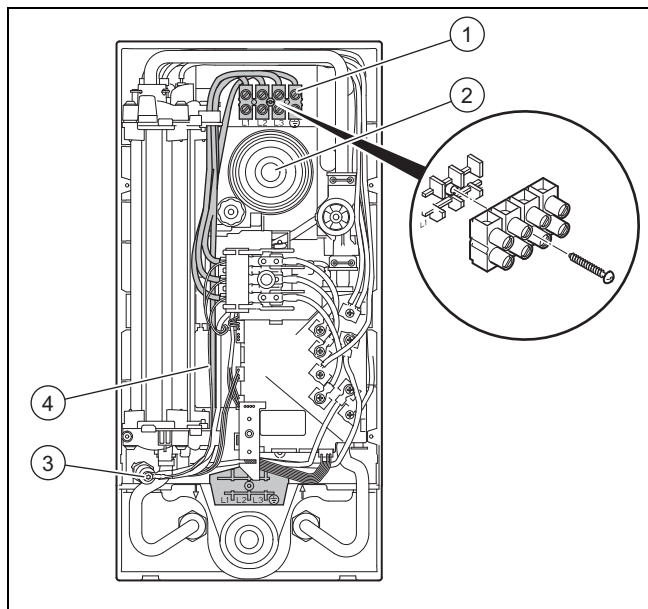
- Після встановлення водяного патрубку відкиньте назад нижню частину рами виробу до її фіксації.

5.2 Електричне підключення виробу

- Звертайте увагу при електромонтажі на дані на паспортній табличці.
- Зверніть увагу:
 - Виріб потрібно встановити шляхом стаціонарного підключення.
 - Стаціонарне підключення повинно керуватися на місці встановлення багатополюсним розділювальним пристроєм із зазором контактів не менше 3 мм (наприклад, через лінійний захисний автомат).
 - Виріб потрібно приєднати до проводу заземлення.
 - Виріб попередньо змонтований відносно умов поставки. При електромонтажі до виробу через обидва кабельні вводи потрібно провести та підключити лише електричну лінію підведення.
 - Електричне підключення прикріплюється з заводу-виробника на верхній частині виробу. За необхідності можна провести підключення на нижній частині. Тоді електрична лінія підведення проводиться через нижній кабельний ввід.

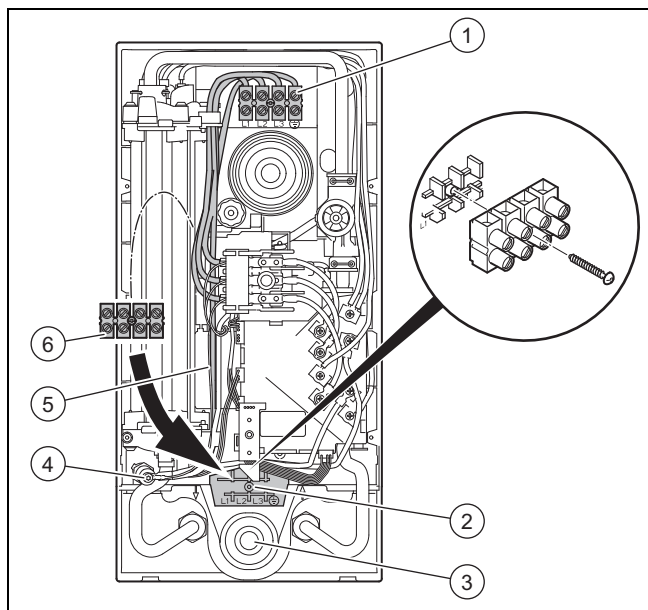
6 Введення в експлуатацію

5.2.1 Проведення електричного підключення зверху



1. Проведіть електричну лінію підведення через верхній кабельний ввід (2).
2. Підключіть окремі жили до L1, L2, та L3 клеми підключення до мережі (1).
3. Підключіть провід заземлення (4) (3).

5.2.2 Проведення електричного підключення знизу



1. Проведіть електричну лінію підведення через нижній кабельний ввід (3).
2. Вигвинтіть клему підключення до мережі (1).
3. Прокладіть клему підключення до мережі (6) разом із внутрішнім кабелем до нижнього положення (2) у виробі.
4. Загвинтіть клему підключення до мережі до нижнього положення (2).
5. Перевірте, щоб кабель клеми підключення до мережі був правильно проведений.

6. Підключіть окремі жили до L1, L2, та L3 клеми підключення до мережі (1).
7. Підключіть захисний провід (5) (4).

5.2.3 Встановлення додаткового реле скидання навантаження

За необхідності можна попередньо увімкнути на виробі стандартне реле скидання навантаження. Реле вимикає інші струмоприймачі під час спуску гарячої води крізь виріб для того, щоб не перевантажувати розводку будівлі. Реле скидання навантаження повинно відповідати наступним критеріям:

- Початковий пусковий струм < 15 A
- Струм тривалого навантаження > 50 A
- ▶ Встановіть реле скидання навантаження на зовнішньому проводі L2.
- ▶ Якщо виріб є встановлюється в якості заміни, замініть також реле скидання навантаження.

6 Введення в експлуатацію

6.1 Спускання бульбашок повітря з виробу



Обережно!

Небезпека пошкодження в результаті перегорання нагрівального дроту накопичувача

Якщо бульбашки повітря з виробу не спущено перед введенням в експлуатацію, виникає небезпека перегорання нагрівального дроту накопичувача та пошкодження виробу.

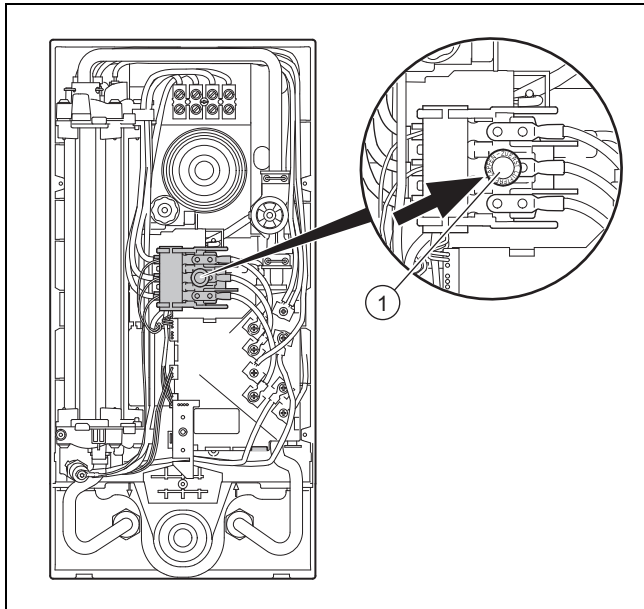
- ▶ Перемкніть усі знеструмлені лінії підведення.
- ▶ Унеможливіть для виробу ненавмисне повторне увімкнення напруги.
- ▶ Переконайтесь у відсутності напруги на всіх лініях підведення та підключеннях.
- ▶ Перевірте виріб на відсутність напруги.

1. Відкрийте запірний вентиль холодної води у трубопроводі холодної води.
2. Відкрийте запірний клапан гарячої води протягом однієї хвилини щонайменше.
3. Закрийте та відкрийте кілька разів кран відбору гарячої води.



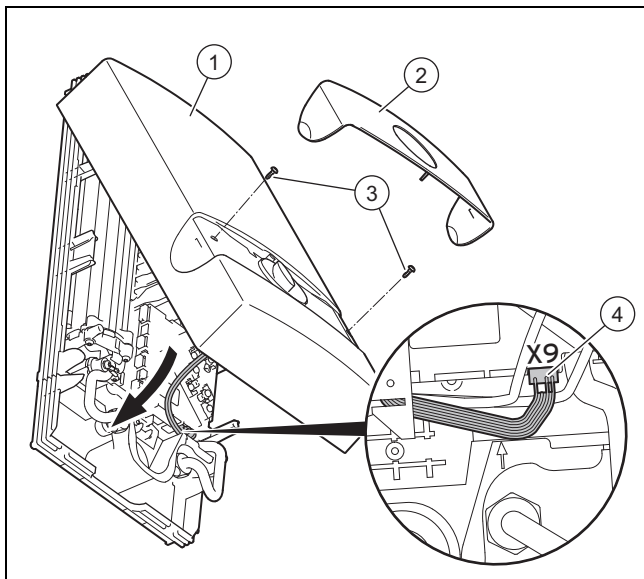
Вказівка

Додаткове видалення повітря в нормальному режимі експлуатації не є необхідним.



4. Натисніть запобіжний вимикач (1).

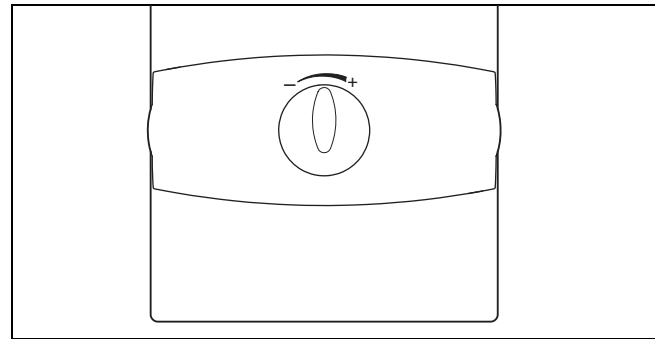
6.2 Накладання обшивки виробу



Якщо кабель для задатчика температури не приєднаний до електроніки, то електроніка не може регулювати потужність. Температура води на точках відбору становить 30 °С.

- ▶ Підключіть кабель (4) для задатчика температури на своє місце X9 електроніки.
- ▶ Встановіть обшивку виробу (1).
- ▶ Затягніть обидва гвинти (3).
- ▶ Візьміться за обидва язички накладки (2).
- ▶ Розтягніть обидва язички врізної частини (легко потягніть накладку в різні боки).
- ▶ Встановіть накладку (2).
- ▶ Закрийте кран забору гарячої води.
- ▶ Підключіть виріб до електричної мережі (увімкніть запобіжник).

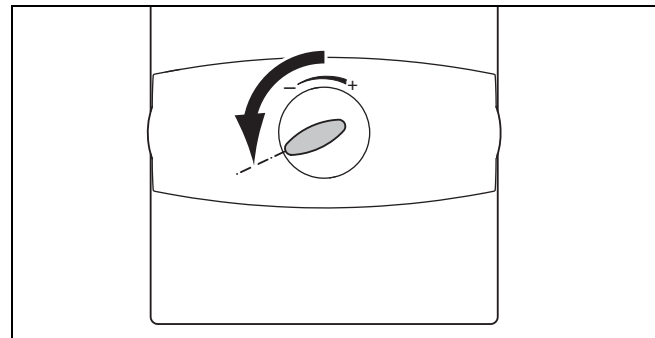
6.3 Перевірка працездатності



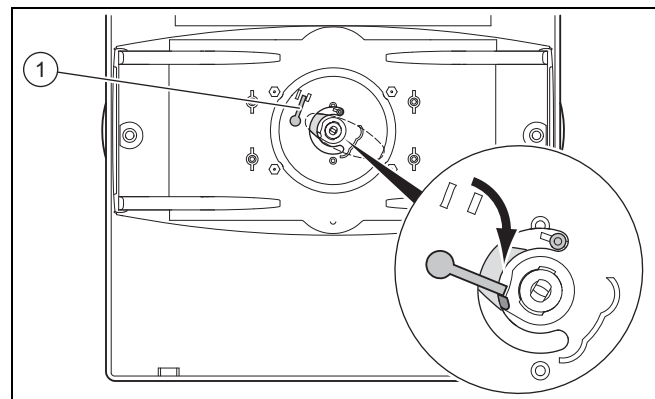
1. Підключіть виріб до електромережі (увімкніть запобіжник).
2. Перевірте потужність виробу під час надходження води до точки забору.
3. Поверніть задатчик температури від теплої води (до упору ліворуч = приблизно 30 °С) до гарячої (упору праворуч = приблизно 60 °С).

6.4 Активування захисту від опіків

1. Перемкніть знеструмлений виріб.
2. Знімання обшивки виробу (→ сторінка 7).



3. Поверніть задатчик температури проти годинникової стрілки до упору ліворуч.



4. Перемкніть червоний важіль (1) в зворотний бік обшивки виробу.
 - ◀ Захист активуйте від опіків та переконайтеся, що температура води на точках відбору становить не більше, ніж 43 °С.
5. Встановлення обшивки виробу (→ сторінка 11).
6. Підключіть виріб до електричної мережі (увімкніть запобіжник).

7 Передача користувачу

7 Передача користувачу

1. Передайте користувачу на зберігання всі призначені для нього посібники та документацію на прилад.
2. Прогляньте разом з користувачем посібник з експлуатації.
3. При необхідності дайте відповіді на питання.
4. Зокрема вкажіть користувачеві на інструкції з техніки безпеки, яких він повинен дотримуватися.
5. Поясніть користувачу, що температура гарячої води від 43 °C становить небезпеку опарювання.
6. Поясніть користувачу, що він ні в якому разі не повинен ремонтувати виріб самостійно.
7. Поясніть користувачу, що він не повинен знімати обшивку виробу.
8. Вкажіть користувачу на необхідність регулярного виконання огляду/технічного обслуговування установки, який може проводити лише спеціаліст (договір на виконання оглядів/технічного обслуговування).

8 Вторинна переробка та утилізація

Утилізація упаковки

- ▶ Здійснюйте утилізацію упаковки належним чином.
- ▶ Дотримуйтесь відповідних приписів.

9 Усунення несправностей

9.1 Виявлення та усунення несправностей

Несправність	Можлива причина	Усунення несправностей
Виріб знеструмлений	Спрацював запобіжник у будинку	▶ Замініть електроніку.
	У виробі спрацював запобіжний вимикач	▶ Замініть електроніку.
Гаряча вода відсутня, вода залишається холодною	Виріб знеструмлений	▶ Перевірте L1, L2 та L3 відносно PE (230 В) та L1, L2 та L3 відносно (400 В). ▶ Якщо напруга відсутня, то перегляньте як описано цю несправність у розділі «Знеструмлення виробу».
	Виміряне значення на нагрівальному блоці (підключення 1 відносно підключення 4) більше, ніж 200 Ом	▶ Замініть нагрівальний блок.
	Відсутнє клацання реле в електроніці на початку забору води	▶ Замініть крильчатку.
	Інші причини	▶ Замініть електроніку.

Несправність	Можлива причина	Усунення несправностей
Вода недостатньо гаряча	Задана температура або об'ємна витрата неправильно налаштована	▶ Налаштуйте задану температуру на приблизно 40 °C та об'ємну витрату на приблизно 5 л/хв.
	Виміряне значення на нагрівальному блоці (підключення 1 відносно підключення 4) більше, ніж 200 Ом	▶ Замініть нагрівальний блок.
	Клацання реле в електроніці наявне лише при більш, ніж 4 л/хв	▶ Замініть крильчатку.
	Інші причини	▶ Замініть електроніку.

9.2 Придбання запасних частин

Оригінальні деталі виробу пройшли сертифікацію в ході перевірки встановленим вимогам. Якщо при виконанні технічного обслуговування або ремонту не використовуються спільно сертифіковані оригінальні запасні частини Vaillant, то виріб втрачає відповідність встановленим вимогам. Тому переконайтеся рекомендується встановлювати лише оригінальні запасні частини Vaillant. Інформація про наявні оригінальні запасні частини Vaillant ви можете отримати за контактною адресою, вказаною на задній сторінці.

- ▶ Якщо для виконання технічного обслуговування або ремонту потрібні запасні частини, використовуйте винятково оригінальні запасні частини Vaillant.

10 Огляд та технічне обслуговування

- ▶ Проводьте кожні три роки функціональний та візуальний огляд виробу.
- ▶ Якщо вода містить багато кальцієвих солей, тоді частіше видаляйте накип з виробу.

Якщо вода багата на мінеральні частки, то потрібно частіше замінити водоочисну сітку у подачі холодної води. Водоочисна сітка також має функцію герметизації.



Обережно!

Небезпека пошкодження в результаті порушення герметичності

Внаслідок неправильного встановлення нового сітчастого фільтру, після заміни водоочисної сітки на подачі холодної води, може бути втрачена герметичність.

- ▶ Слідкуйте за тим, щоб при встановленні нової водоочисної сітки на подачі холодної води сітчастий фільтр правильно розмістився в трубі та з'єднання було щільним.

- ▶ Замініть водоочисну сітку на подачі холодної води.

- ▶ Перевірте трубу гарячої води між нагрівальними блоком та підключенням гарячої води на відкладення.
- ▶ Установіть при повторній збірці нове пласке ущільнення на підключенні гарячої води.
- ▶ Перевірте необхідність видалення накипу з виробу.
- ▶ За необхідності видаліть накип з виробу.
- ▶ Якщо необхідне комплексне видалення накипу, тоді підключіть насос для видалення накипу між патрубками підключення холодної та гарячої води.
- ▶ Ретельно промийте виріб водою після видалення накипу.
- ▶ Спускання бульбашок повітря з виробу після видалення накипу (→ сторінка 10).

11 Виведення з експлуатації

11.1 Тимчасове виведення виробу з експлуатації

1. Переключіть знеструмлений виріб.
2. Перекрийте запірний кран холодної води.

11.2 Остаточне виведення виробу з експлуатації

1. Переключіть знеструмлений виріб.
2. Перекрийте запірний кран холодної води.
3. Послабте підключення холодної та гарячої води.
4. Зберіть залишки води, що залишилася у виробі (до 0,4 л) за допомогою відповідного резервуару.
5. Демонтуйте виріб.

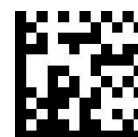
12 Сервісна служба

Безкоштовна інформаційна телефонна лінія по Україні
Гаряча лінія: 08 00 501-805

13 Технічні характеристики

13 Технічні характеристики

	Одиниця	E 18/7 INT 0010014913	E 21/7 INT 0010014914	E 24/7 INT 0010014915	E 27/7 INT 0010014916
Для постачання	—	однієї або більше точок відбору ¹			
Конструкція	—	Виріб для монтажу на стіні			
Оснащення	—	Нагрівальна спіраль електрода			
Вимірюваний вміст	л	0,4			
Ширина	мм	240			
Висота	мм	481			
Глибина	мм	100			
Вага (в заповненому стані)	кг	4,4			
Експлуатаційні якості	—	Електронне регулювання потужності			
температури подачі холодної води	°C	1 ... 25			
Кількість води для увімкнення	л/хв	3			
Кількість води для вимкнення	л/хв	2,5			
Тиск для увімкнення	МПа (бар)	> 0,015 (> 0,15)			
Макс. витрата води	л/хв	7			9
Вимірний надлишковий тиск	МПа (бар)	1 (10)			
Виміряна потужність	кВт	18	21	24	27
Мінімальн. опір води при 15 °C	Ом•см	≥ 900			
Виміряна напруга	—	3/PE ~ 400 В; 50 Гц			
Безпека	—	відповідає міжнародним правилам техніки безпеки, захищений від радіоперешкод, не здійснює зворотньої дії на мережу			
Ступінь захисту	—	IP 25 = захист від водяних струменів			
1 = закритий виріб (герметичний)					



0020222078_01 ■ 03.12.2015

ДП «Вайллант Група Україна»

вул. Старонаводницька 6-б ■ 01015 м. Київ

Тел. 0 (4 4) 220-08 30 ■ Факс. 0 (4 4) 220-08 35

Гаряча лінія 08 00 501-805

info@vaillant.ua ■ www.vaillant.ua

© Ці посібники або їх частини захищені законом про авторські права і можуть тиражуватись або розповсюджуватись тільки з письмового дозволу виробника.