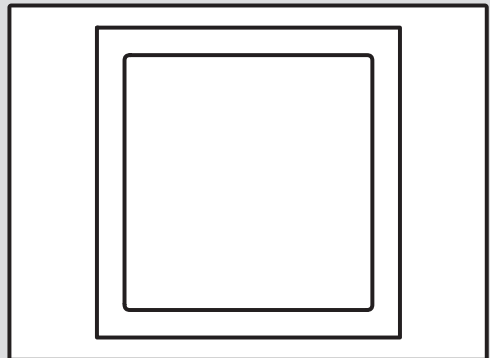




Консоль керування

VAZ CPC/2

VAZ CPCW/2



uk	Посібник з експлуатації та встановлення	3
uk	Figures	13

Посібник з експлуатації та встановлення

Зміст

1	Безпека	4	6	 -- Встановлення.....	9
1.1	Пов'язані з діями застережні вказівки	4	6.1	Електромонтаж.....	9
1.2	Загальні вказівки з безпеки	4	6.2	Дотримуйтеся вимог до місця встановлення виробу.....	9
1.3	 -- Безпека/приписи.....	5	6.3	Підключення панелі керування до джерела живлення.....	10
2	Вказівки до документації	7	6.4	Налаштування параметрів DIP-перемикачів	10
2.1	Дотримання вимог спільно діючої документації.....	7	7	Догляд і технічне обслуговування	10
2.2	Зберігання документації.....	7	7.1	Технічне обслуговування	10
2.3	Сфера застосування посібника.....	7	7.2	Догляд за виробом.....	10
3	Опис виробу	7	8	Усунення несправностей	10
3.1	Опис виробу	7	9	Вторинна переробка та утилізація	10
3.2	Органи керування	7	10	 Вторинна переробка та утилізація	11
3.3	Індикація	7	10.1	Вторинна переробка та утилізація	11
3.4	Серійний номер.....	8	11	Гарантія та сервісна служба	11
3.5	Інформація на паспортній таблиці	8	11.1	Гарантія	11
3.6	Маркування CE.....	8	11.2	Сервісна служб.....	11
3.7	Національний знак відповідності України	8		Додаток	12
3.8	 -- Транспортування та зберігання	8	A	 Схема електричних з'єднань	12
3.9	Термін служби	9	B	Технічні характеристики	12
3.10	Дата виготовлення.....	9			
3.11	Перевірка комплекту поставки.....	9			
4	 -- Монтаж панелі управління	9			
5	Функція	9			
5.1	Розблокування виробу.....	9			

1 Безпека

1.1 Пов'язані з діями застережні вказівки

Класифікація застережних вказівок за типом дій

Застережні вказівки за типом дій класифіковані наступним чином: застережними знаками і сигнальними словами щодо ступеня можливої небезпеки, на яку вони вказують:

Застережні знаки та сигнальні слова



Небезпека!

Безпосередня небезпека для життя або небезпека тяжкого травмування



Небезпека!

Небезпека для життя внаслідок ураження електричним струмом



Попередження!

Небезпека легкого травмування



Обережно!

Вірогідність матеріальних збитків або завдання шкоди навколишньому середовищу

1.2 Загальні вказівки з безпеки

1.2.1 Використання за призначенням

При неналежному використанні або використанні не за призначенням існує ймовірність пошкодження виробу та інших матеріальних цінностей.

Виріб може використовуватися тільки для управління вентиляційним обладнанням для житлових приміщень VAR 60/2 D або VAR 60/2 DW.

До використання за призначенням належить:

- дотримання посібників з експлуатації виробу, що додаються, а також всіх інших вузлів установки
- дотримання всіх наведених в посібниках умов огляду та технічного обслуговування.


Інше, ніж описане в цьому посібнику використання, або використання, що виходить за межі описаного, вважається використанням не за призначенням. Використанням не за призначенням вважається також будь-яке безпосередньо комерційне та промислове використання.

Увага!

Будь-яке неналежне використання заборонено.

1.2.2 Небезпека через неправильне керування

Через неправильне керування ви можете створити небезпечну ситуацію для себе та інших людей і спричините матеріальні збитки.

- ▶ Уважно прочитайте цей посібник та всю спільно діючу документацію, зокрема главу "Безпека" та застерігаючи вказівки.
- ▶ Проводьте як користувач лише ті заходи, що передбачені цим посібником з експлуатації та не позначені символом .

1.2.3 Зберігання документації

- ▶ Зберігайте цей посібник та всю спільно діючу документацію для подальшого використання.

1.3 -- Безпека/приписи

1.3.1 Використання за призначенням

При неналежному використанні або використанні не за призначенням існує ймовірність пошкодження виробу та інших матеріальних цінностей.

Виріб може використовуватися тільки для управління вентиляційним обладнанням для житлових приміщень VAR 60/2 D або VAR 60/2 DW.

- дотримання вимог посібників, що входять до комплекту поставки, з експлуатації, встановлення та технічного обслуговування виробу, а також - інших деталей та вузлів установки
- здійснення встановлення та монтажу згідно з допуском для приладу та системи
- дотримання всіх наведених в посібниках умов огляду та технічного обслуговування.

Інше, ніж описане в цьому посібнику використання, або використання, що виходить за межі описаного, вважається використанням не за призначенням. Використанням не за призначенням вважається також будь-яке безпосередньо комерційне та промислове використання.

Увага!

Будь-яке неналежне використання заборонено.

1.3.2 Небезпека у випадку недостатньої кваліфікації спеціаліста

Наступні роботи дозволяється виконувати тільки спеціально навченому кваліфікованому спеціалістові:

- Монтаж
- Демонтаж
- Встановлення

- Введення в експлуатацію
- Огляд та технічне обслуговування
- Ремонт
- Виведення з експлуатації
- ▶ Дійте з урахуванням сучасного технічного рівня.

1.3.3 Небезпека матеріальних збитків внаслідок використання неналежного інструмента

- ▶ Для затягування або ослаблення гвинтових з'єднань використовуйте професійні інструменти.

1.3.4 Небезпека для життя внаслідок ураження електричним струмом

При доторканні до струмоведучих вузлів виникає небезпека для життя внаслідок ураження електричним струмом.

Перед початком роботи на виробі:

- ▶ Знеструмте виріб. Це означає від'єднання від усіх джерел електричного живлення (електричний розділювальний пристрій категорії надмірної напруги III для повного від'єднання, наприклад запобіжника або лінійного захисного автомата).
- ▶ Унеможливіть повторне увімкнення.

- ▶ Почекайте не менше 3 хвилин, поки не розрядяться конденсатори.
- ▶ Переконайтесь у відсутності напруги.

1.3.5 Небезпека для життя при відсутності захисних пристосувань

На схемах, що містяться в цьому документі, не вказані всі необхідні для належного встановлення захисні пристосування.

- ▶ Встановіть в установку всі необхідні захисні пристосування.
- ▶ Дотримуйтесь діючих внутрішньодержавних та міжнародних законів, стандартів та директив.

1.3.6 Небезпека матеріальних збитків, викликаних морозом

- ▶ Встановлюйте прилад лише в захищених від морозу приміщеннях.

1.3.7 Приписи (директиви, закони, стандарти)

- ▶ Дотримуйтесь вимог внутрішньодержавних приписів, стандартів, директив, розпоряджень та законів.

2 Вказівки до документації

2.1 Дотримання вимог спільно діючої документації

- ▶ Обов'язково дотримуйтесь вимог всіх посібників з експлуатації та встановлення, що додаються до вузлів установки.

2.2 Зберігання документації

- ▶ Передавайте цей посібник та всю спільно діючу документацію наступному користувачу установки.

2.3 Сфера застосування посібника

Дія цього посібника розповсюджується винятково на:

Артикульний номер

VAZ CPC/2	0010047346
VAZ CPCW/2	0010047366

3 Опис виробу

3.1 Опис виробу

Виріб є панеллю управління вентиляційними блоками VAR 60/2 D та VAR 60/2 DW. За допомогою панелі управління можна керувати системою вентиляційних блоків вручну або за допомогою різних автоматичних режимів роботи.

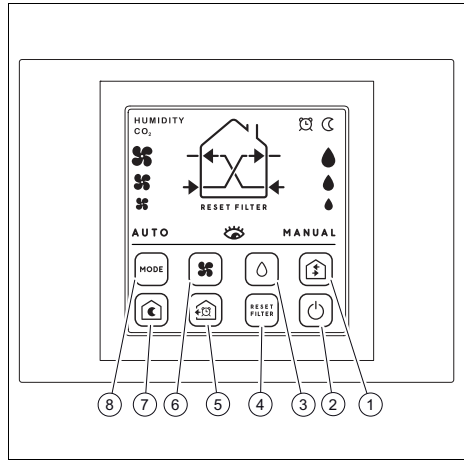
Панель управління зі з'єднанням кабелів VAZ CPC/2 може використовуватися з вентиляційними блоками зі з'єднанням кабелів VAR 60/2 D.

Панель радіоуправління VAZ CPCW/2 може використовуватися з вентиляційними блоками радіоуправління VAR 60/2 DW.

Панелі управління VAZ CPC/2 та VAZ CPCW/2 мають контрольний датчик:

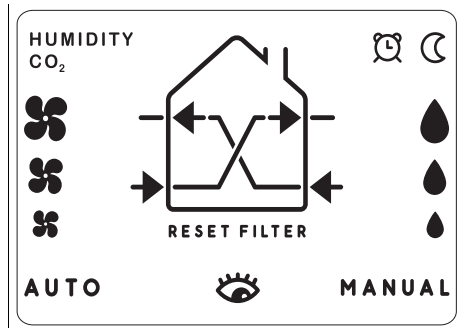
- вмісту CO₂ у повітрі приміщення.

3.2 Органи керування





- | | | | |
|---|--|---|-------------------------------------|
| 1 | Вибір режиму роботи повітряного потоку | 5 | Вибір режиму інтенсивної вентиляції |
| 2 | Кнопка розблокування | 6 | Вибір швидкості вручну |
| 3 | Вибір порогу відносної вологості | 7 | Вибір нічного режиму роботи |
| 4 | Скидання сигналу тривоги фільтра | 8 | Вибір режиму роботи |

3.3 Індикація





Символ	Значення
	Увімкнено режим інтенсивної вентиляції
	Активовано нічний режим роботи
	Поріг відносної вологості

Символ	Значення
MANUAL	Активовано ручне керування
	Активовано режим перевірки
AUTO	Автоматично активується
RESET FILTER	Підтвердження скидання сигналу тривоги фільтра
	Частота обертання вентилятора
HUMIDITY	Високий поріг вологості
CO₂	Високий поріг CO ₂ (відображається тільки на моделях з датчиком CO ₂)
	Індикація поточного режиму роботи

3.4 Серійний номер

Серійний номер можна знайти на зворотній стороні виробу після зняття ковапаку.

3.5 Інформація на паспортній таблиці

Інформація на паспортній таблиці	Значення
	Ознайомтеся з посібником з експлуатації та встановлення!
	Клас захисту II
VAZ CP	Позначення виробу
C	Версія з датчиком CO ₂
Vt	Дистанційна версія
/2	Версія моделі
1 ~ /N	1-фазне живлення
V	Мережна напруга
Гц	Мережна частота
Вт	Максимальна споживана електрична потужність

3.6 Маркування CE



Маркування CE документально підтверджує відповідність виробів згідно з Декларацією про відповідність основним вимогам чинних директив.

Цим виробник заявляє, що описаний у цьому посібнику тип радіообладнання відповідає Директиві 2014/53/ЄС. Повний текст Декларації ЄС про відповідність доступний в Інтернеті за адресою: <http://www.vaillant-group.com/doc/doc-radio-equipment-directive/>

3.7 Національний знак відповідності України



Маркування національним знаком відповідності виробу свідчить його відповідність вимогам Технічних регламентів України.

3.8 -- Транспортування та зберігання

3.8.1 Правила упаковки, транспортування і зберігання

Вироби поставляються в упаковці підприємства-виробника.

Вироби транспортуються автомобільним, водним і залізничним транспортом відповідно до правил перевезення вантажів, що діють на конкретному виді транспорту. При транспортуванні необхідно передбачити надійне закріплення виробів від горизонтальних і вертикальних переміщень.

Невстановлені вироби зберігаються в упаковці підприємства-виробника. Зберігати вироби необхідно в закритих приміщеннях з природною циркуляцією повітря в стандартних умовах (неагресивне

середовище без пилу, температура зберігання від -10 °С до +37 °С, вологість повітря до 80 %, без ударів і вібрацій).

3.8.2 Термін зберігання

- Термін зберігання: 22 місяці з дати виробництва

3.9 Термін служби

За умови дотримання приписів щодо транспортування, зберігання, монтажу і експлуатації, очікуваний термін служби виробу складає 15 років зі дня встановлення.

3.10 Дата виготовлення

Дата виготовлення (тиждень, рік) вказані в серійному номері на паспортній табличці:

- третій і четвертий знак серійного номера вказують рік виробництва (у двозначному форматі).
- п'ятий і шостий знак серійного номера вказують тиждень виробництва (від 01 до 52).

3.11 Перевірка комплекту поставки

- ▶ Перевірте комплектність обсягу поставки.

Кількість	Зміст
1	Консоль керування
1	Посібник з експлуатації та встановлення

4 -- Монтаж панелі управління

- ▶ Дотримуйтеся посібника з монтажу, наведеного у додатку (→ сторінка 13).


5 Функція

5.1 Розблокування виробу



Вказівка

Панель управління переходить у режим блокування після 10 секунд неактивності.

- ▶ Натисніть  для розблокування панелі управління.

6 -- Встановлення

6.1 Електромонтаж

Електромонтаж дозволяється виконувати тільки електрику.



Небезпека!

Небезпека для життя від підключень під напругою!

При виконанні робіт на підключеннях, що знаходяться під напругою, існує небезпека для життя внаслідок ураження електричним струмом.

- ▶ Перед будь-яким втручанням відключіть живлення виробу.
- ▶ Унеможливіть повторне увімкнення живлення.
- ▶ Переконайтесь, що підключення знеструмлені.

6.2 Дотримуйтеся вимог до місця встановлення виробу

- ▶ Місце встановлення повинно бути сухим і повністю захищеним від промерзання.
- ▶ Стежте, щоб до регулятора на місці встановлення завжди був вільний доступ.
- ▶ Забезпечте достатній простір для встановлення та обслуговування регулятора.

6.3 Підключення панелі керування до джерела живлення

Сфера застосування: Встановлення з'єднання кабелів

- ▶ Використовуйте мережний кабель (клема 1 та клема 2) з площею поперечного перерізу між 0,5 мм² та 1 мм².
- ▶ Використовуйте кабель зв'язку (клема 3, клема 4 та клема 5) з площею поперечного перерізу між 0,35 мм² та 1 мм².



Вказівка

Загальна довжина з'єднувальних кабелів (включаючи панель управління) не повинна перевищувати 500 м.

1. Підключіть панель керування згідно зі схемою підключень, наведеною у додатку (→ сторінка 12).

6.4 Налаштування параметрів DIP-перемикачів

Сфера застосування: Безкабельне встановлення

- ▶ Налаштуйте параметри DIP-перемикачів відповідно до інструкцій, наведених у посібнику зі встановлення вентиляційних блоків .

7 Догляд і технічне обслуговування

7.1 Технічне обслуговування

Спеціального технічного обслуговування виробу не потрібно.

7.2 Догляд за виробом

- ▶ Очистіть обшивку вологою ганчіркою з невеликою кількістю мила, що не містить розчинників.
- ▶ Не використовуйте аерозолі, абразивні засоби, миючі засоби, та засоби для чищення, що містять розчинники або хлор.

8 Усунення несправностей

Див. розділ «Усунення несправностей» в посібнику з експлуатації вентиляційного обладнання.

9 Вторинна переробка та утилізація

Утилізація упаковки

- ▶ Доручіть утилізацію упаковки спеціалісту, який встановив виріб.

Утилізація виробу



■ Якщо виріб позначений таким знаком:

- ▶ У цьому випадку забороняється утилізувати виріб разом із побутовими відходами.
- ▶ Замість цього здайте виріб до пункту прийому старих електричних або електронних приладів.

10 Вторинна переробка та утилізація

10.1 Вторинна переробка та утилізація

Утилізація упаковки

- ▶ Здійснюйте утилізацію упаковки належним чином.
- ▶ Дотримуйтесь відповідних приписів.

11 Гарантія та сервісна служба

11.1 Гарантія

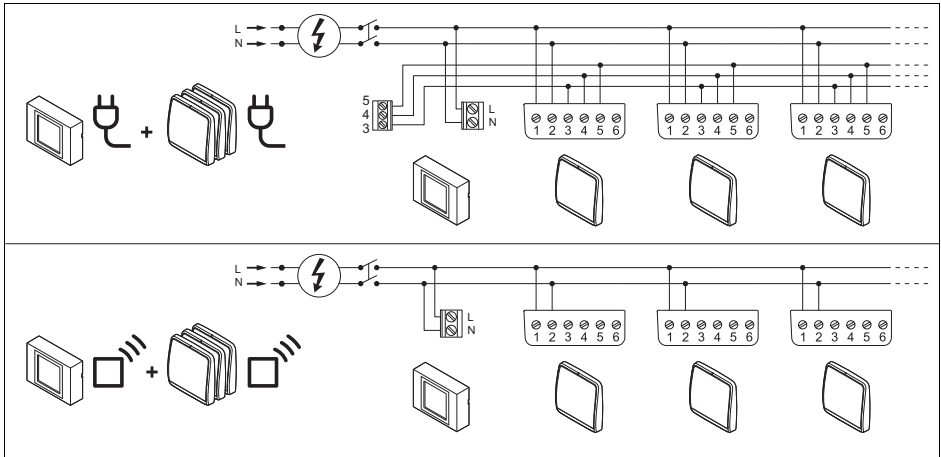
Інформацію щодо гарантії виробника ви можете отримати, звернувшись за контактною адресою, вказаною на останній сторінці.

11.2 Сервісна служба

Контактна інформація нашої сервісної служби знаходиться за адресою, вказаною на останній сторінці та за адресою www.vaillant.ua.

Додаток

А Схема електричних з'єднань



- ▶ Встановіть елементи системи відповідно до інструкцій на схемі.

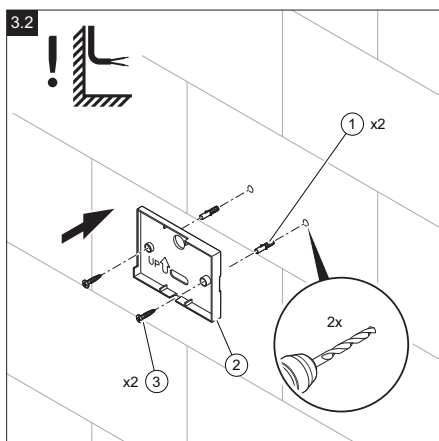
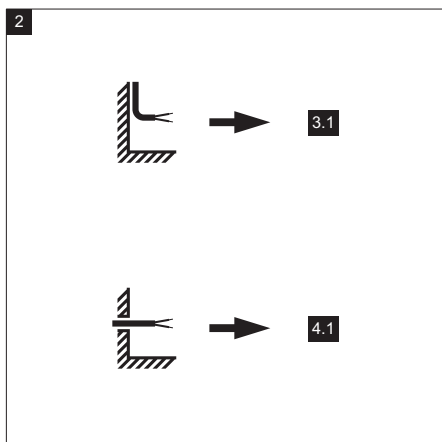
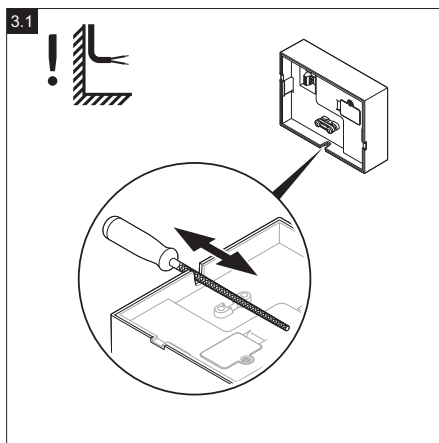
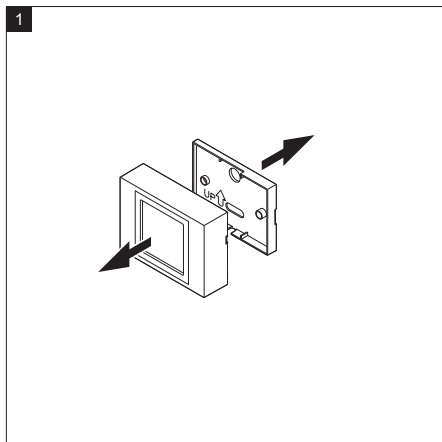
В Технічні характеристики

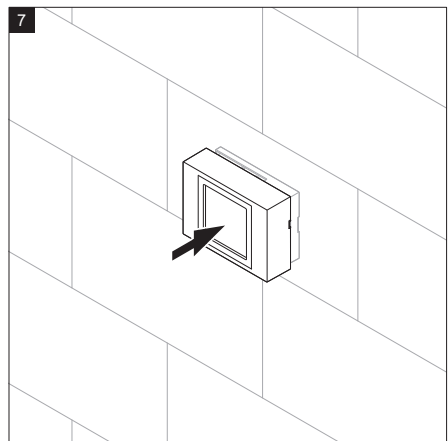
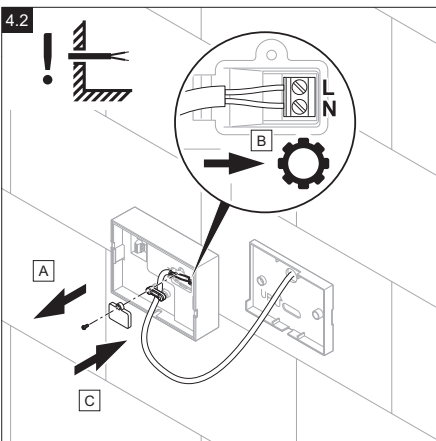
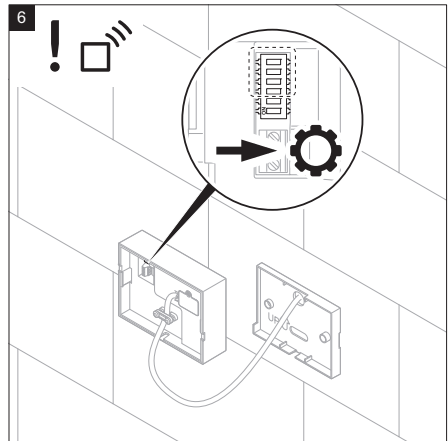
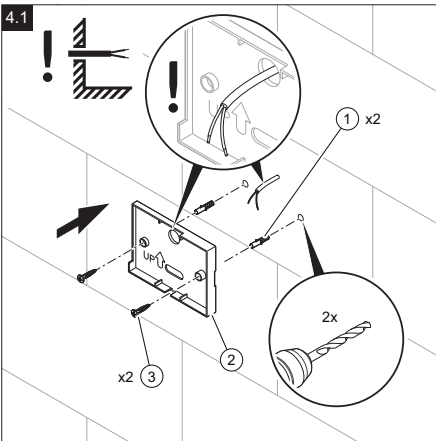
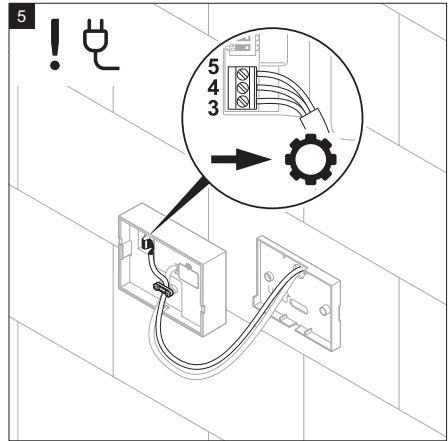
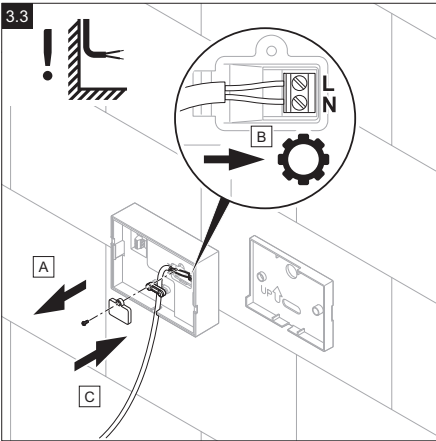
Технічні характеристики

	VAZ CPC/2	VAZ CPCW/2
Напруга живлення	220 ... 240 В _{змін. стр.}	220 ... 240 В _{змін. стр.}
Частота	50 Гц	50 Гц
Максимальна електрична потужність	1,5 Вт	1,5 Вт
Клас захисту	II	II
Допустимий робочий діапазон	0 ... 50 °C	0 ... 50 °C
Радіочастота	—	868,0 ... 868,6 МГц
Макс. потужність передачі	—	< 25 мВт
Макс. радіус дії на відкритому просторі	—	20 м
Поріг виявлення CO ₂	1 200 част./млн.	1 200 част./млн.

Figures

1 -- Встановити панель керування





Постачальник

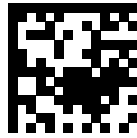
ДП «Вайллант Група Україна»

вул. Лаврська 16 ■ 01015 м. Київ

Тел. 044 339 9840 ■ Факс. 044 339 9842

Гаряча лінія 0800 501 805

info@vaillant.ua ■ www.vaillant.ua



0020332937_00



Видавець/виробник

Vaillant GmbH

Berghauser Str. 40 ■ 42859 Remscheid

Tel. 02191 18 0 ■ Fax 02191 18 2810

info@vaillant.de ■ www.vaillant.de

© Ці посібники або їх частини захищені законом про авторські права й можуть тиражуватись або розповсюджуватись тільки з письмового дозволу виробника.

Можливе внесення технічних змін.